



Δήμος Αθηναίων



Τομέας Μεταφορών και  
Συγκοινωνιακής Υποδομής, ΕΜΠ

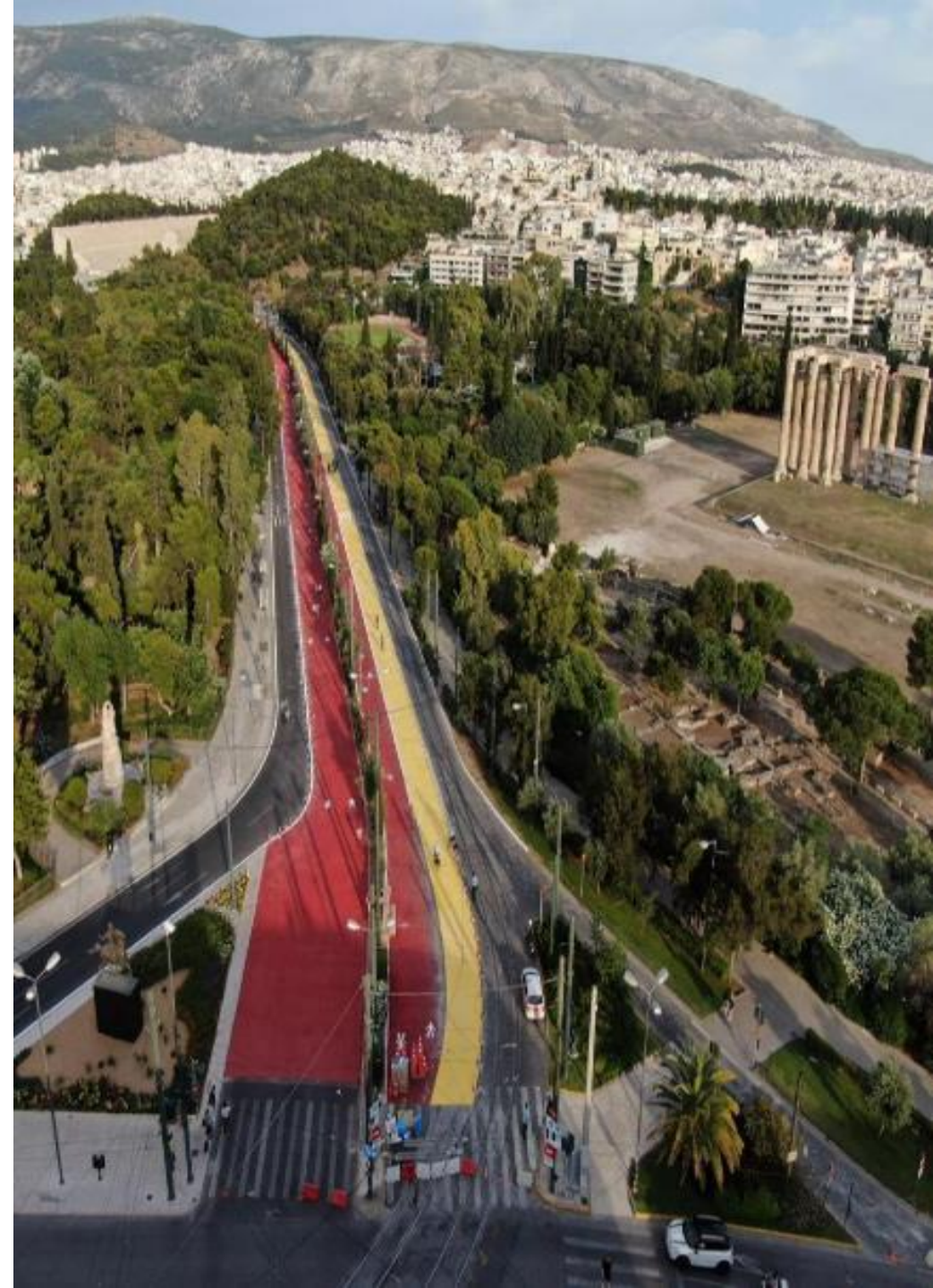
# Τέσσερις Εβδομάδες στον Μεγάλο Περίπατο της Αθήνας Συγκοινωνιακή Αποτίμηση και Προοπτικές

Γιώργος Γιαννής  
Καθηγητής ΕΜΠ

Αθήνα, 13 Ιουλίου 2020

# Δομή Παρουσίασης

- A. Βασικές Αρχές της Νέας Πολιτικής Κινητικότητας (5)
- B. Η Εφαρμογή των Νέων Ρυθμίσεων (4)
- Γ. Αποτίμηση Κυκλοφοριακών Συνθηκών (16)
- Δ. Αποτίμηση και Προοπτικές (3)



# Βασικές Αρχές της νέας Πολιτικής Κινητικότητας

- Σχεδιασμός
- Προτεραιότητα στον Άνθρωπο
- Μέσα Μαζικής Μεταφοράς
- Στάθμευση

# Βασικές Αρχές της νέας Πολιτικής Κινητικότητας

- Η πολιτική κινητικότητας ακολουθεί και συνδιαλέγεται με τις κατευθύνσεις του **πολεοδομικού και περιβαλλοντικού** σχεδιασμού
- Στις σύγχρονες πόλεις η **προτεραιότητα δίνεται στον άνθρωπο** και όχι στα οχήματα
- Ο μόνος τρόπος ανακούφισης της κυκλοφορίας είναι η αύξηση της ελκυστικότητας των **Μέσων Μαζικής Μεταφοράς**
- Η διαχείριση της στάσης και **στάθμευσης** αποτελεί καθοριστικό εργαλείο για την αποτελεσματική διαχείριση της κυκλοφορίας



# Η πολιτική κινητικότητας ακολουθεί και συνδιαλέγεται με τις κατευθύνσεις του πολεοδομικού σχεδιασμού

- Υλοποίηση των επιταγών του **Ρυθμιστικού Σχεδίου**
- Ευθυγράμμιση με το **Ειδικό Πολεοδομικό Σχέδιο**
- Προσαρμογή στη Στρατηγική **Μελέτη Περιβαλλοντικών Επιπτώσεων**
- Πλήρης συμβατότητα με το **Σχέδιο Βιώσιμης Αστικής Κινητικότητας**



# Στις σύγχρονες πόλεις η προτεραιότητα δίνεται στον άνθρωπο και όχι στα οχήματα

- **21 στρέμματα για τους πεζούς** και τους ποδηλάτες
- **Ο πρώτος ποδηλατόδρομος** σε κεντρικό άξονα στην Αθήνα
- Οδοί για άνετη και ασφαλή **μικτή κυκλοφορία** ποδηλάτων και οχημάτων με χαμηλές ταχύτητες
- **Πεζοδρόμια** ελεύθερα από σταθμευμένες μοτοσυκλέτες



# Ο μόνος τρόπος ανακούφισης της κυκλοφορίας είναι η αύξηση της ελκυστικότητας των Μέσων Μαζικής Μεταφοράς

- 2,3 χιλιόμετρα νέων **λεωφορειολωρίδων**
- **Αύξηση ταχύτητας** και συχνότητας των λεωφορείων και τρόλεϊ
- Οι χρόνοι διαδρομής των ΜΜΜ γίνονται ανταγωνιστικότεροι εκείνων των ΙΧ, **σπάζοντας τον φαύλο κύκλο** της υποβάθμισης των ΜΜΜ λόγω των πολλών ΙΧ
- **Άνετη και ασφαλή από-επιβίβαση** χωρίς παράνομα σταθμευμένα ΙΧ και ταξί



# Η διαχείριση της στάσης και στάθμευσης αποτελεί καθοριστικό εργαλείο για την αποτελεσματική διαχείριση της κυκλοφορίας

- Απομάκρυνση παράνομης στάθμευσης μοτοσυκλετών από τα πεζοδρόμια
- Περισσότερες από **2.000 νέες θέσεις μοτοσυκλετών** στην οδό
- Τριπλασιασμός των θέσεων ταξί με περισσότερες από **75 θέσεις ταξί** σε 13 οργανωμένες πλέον πιάτσες
- Οι οδοί με λιγότερες λωρίδες κυκλοφορίας έχουν **καλύτερη ροή**, διότι δεν είναι δυνατή η παράνομη στάση και στάθμευση ΙΧ και ταξί





# Η Εφαρμογή των Νέων Ρυθμίσεων

- Δοκιμαστική εφαρμογή κυκλοφοριακών ρυθμίσεων
- Η κατάλληλη περίοδος για τις προσαρμογές της κυκλοφορίας
- Θεσμική Παρακολούθηση

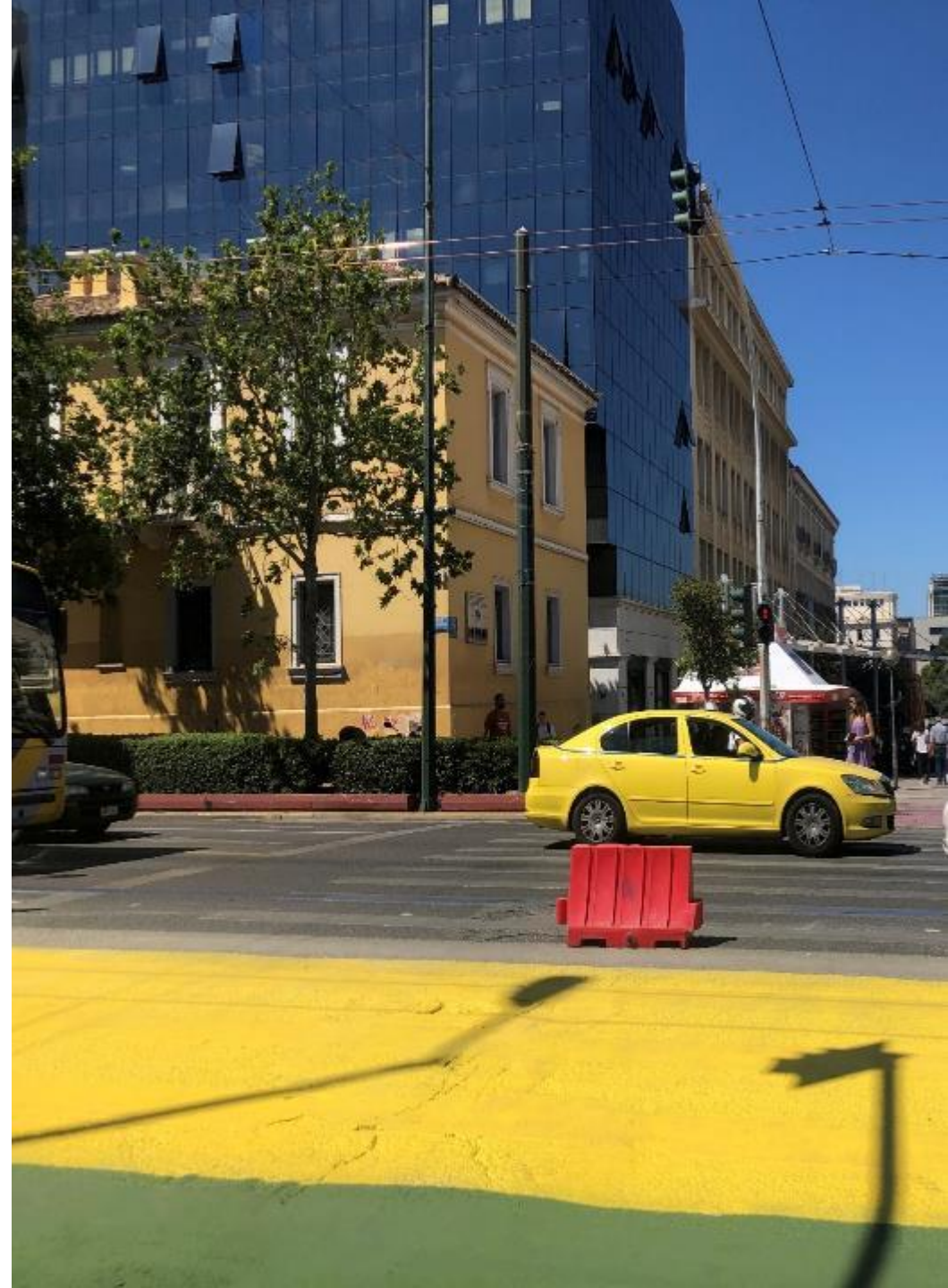
# Δοκιμαστική εφαρμογή κυκλοφοριακών ρυθμίσεων

- Στη δοκιμαστική εφαρμογή δεν πρέπει να γίνουν **όλες οι αλλαγές** (αλλαγή στύλων σηματοδότησης, τηλεματικής, στάσεων)
- **Σταδιακή εφαρμογή** επεμβάσεων (Πανεπιστημίου, Σύνταγμα, Εμπορικό Τρίγωνο)
- **Ζωντανή διαβούλευση** όπου οι πολίτες και οι φορείς μπορούν να σχολιάζουν έργα και όχι σχέδια
- Εξετάζεται κάθε **απαραίτητη προσαρμογή**



# Η κατάλληλη περίοδος για τις προσαρμογές της κυκλοφορίας

- Η κυκλοφορία στο Λεκανοπέδιο της Αθήνας ήταν και είναι μειωμένη λόγω της κρίσης του **κορωνοϊού**
- Χαμηλότερη κυκλοφορία λόγω **απουσίας τουριστών**
- Η περίοδος του καλοκαιριού επιτρέπει την **ομαλότερη προσαρμογή** της κυκλοφορίας
- Ευκαιρία για δοκιμαστική εφαρμογή ήπιων μετακινήσεων **όπως σε εκατοντάδες πόλεις** στον κόσμο



# Θεσμική Παρακολούθηση

- Συστηματική και **άριστη συνεργασία** με τον ΟΑΣΑ, την Τροχαία, την Περιφέρεια Αττικής, το Υπουργείο Υποδομών
- **Μονάδα υποστήριξης** για τα ερωτήματα και τις προτάσεις των πολιτών
- Διαπαραταξιακή **Επιτροπή Παρακολούθησης** πλαισιωμένη με επιστήμονες εγνωσμένου κύρους
- Δημιουργία μόνιμου **Παρατηρητηρίου Κινητικότητας** στην Αθήνας



# Αποτίμηση Κυκλοφοριακών Συνθηκών

- Κυκλοφοριακή Εξυπηρέτηση (Χρόνοι διαδρομής)
- Κυκλοφοριακοί Φόρτοι και Σύνθεση Κυκλοφορίας
- Κυκλοφορία Πεζών
- Χρόνοι Διαδρομής MMM
- Επιτήρηση Στάθμευσης

# Συστηματική Παρακολούθηση Κυκλοφοριακών Συνθηκών (1/2)

## ➤ Στοιχεία

- Περίοδος πριν:
  - 1 εβδομάδα πριν την εφαρμογή των ρυθμίσεων
  - Παρασκευή, 12/06/2020
- Περίοδος μετά:
  - 4 εβδομάδες μετά την εφαρμογή των ρυθμίσεων

## ➤ Πηγές Στοιχείων

- GoogleMapsAPI 
- Κέντρο Διαχείρισης Κυκλοφορίας Περιφέρειας Αττικής
- ΟΑΣΑ 
- Δημοτική Αστυνομία 
- Μετρήσεις ΕΜΠ 



- Επαναβαθμονόμηση **κυκλοφοριακού μοντέλου** και σύγκριση κυκλοφοριακών συνθηκών πριν και μετά



# Συστηματική Παρακολούθηση Κυκλοφοριακών Συνθηκών (2/2)

- **Συν-αξιολογούνται** και οι μεταβολές στην κυκλοφορία που δεν οφείλονται στον Μεγάλο Περίπατο:
  - Πανελλαδικές Εξετάσεις
  - Άνοιγμα υπηρεσιών και επιχειρήσεων (1/7)
  - Πορείες
- Κατά το δυνατόν αντιμετώπιση των εγγενών δυσχερειών σύγκρισης **πριν και μετά**, δεδομένου ότι δεν διανύουμε περιόδους με τυπικές συνθήκες κυκλοφορίας
  - μη λειτουργία δακτυλίου
  - μη λειτουργία ελεγχόμενης στάθμευσης
  - αυξημένη χρήση ΙΧ λόγω κορωνοϊού
  - απουσία τουριστών



# Κυκλοφοριακή Εξυπηρέτηση (Χρόνοι διαδρομής)

- Μέση ταχύτητα και χρόνοι διαδρομής
- Πρωινή Αιχμή
- Απογευματινή Αιχμή
- Σύγκριση Κυκλοφοριακής Εξυπηρέτησης



# Πρωινή Αιχμή (πριν και μετά)

- Κυκλοφοριακή επιβάρυνση στην **Πανεπιστημίου** και αμελητέες διακυμάνσεις της κυκλοφορίας στους υπόλοιπους κεντρικούς άξονες
- Αισθητή κυκλοφοριακή επιβάρυνση στην **Βασ. Αμαλίας** προς Σύνταγμα
- Αμελητέα επιρροή στις κυκλοφοριακές συνθήκες των **αξόνων εξόδου**
- Κυκλοφοριακή επιβάρυνση στους οδικούς άξονες **Βασ. Κωνσταντίνου** και **Αλεξάνδρας**

Διαδρομή
<b>Κεντρικοί Άξονες</b>
1 Πανεπιστημίου (από Βασ. Σοφίας έως Πατησίων)
2 Ακαδημίας (από Πατησίων έως Βασ. Σοφίας)
3 Σόλωνος (από Βασ. Σοφίας έως Πατησίων)
4 Σταδίου (από Αιόλου έως Βασ. Γεωργίου)
<b>Άξονες Εισόδου</b>
5 Βασ. Σοφίας (από Βασ. Κωνσταντίνου έως Πανεπιστημίου)
6 Βασ. Σοφίας (από Κηφισίας έως Βασ. Κωνσταντίνου)
7 Βασ. Αμαλίας (από Αθ.Διάκου έως Πανεπιστημίου)
8 Πατησίων (από Αλεξάνδρας έως Σταδίου)
<b>Άξονες Εξόδου</b>
9 Βασ. Σοφίας (από Πανεπιστημίου έως Βασ. Κωνσταντίνου)
10 Βασ. Σοφίας (από την Βασ. Κωνσταντίνου έως την Κηφισίας)
11 Βασ. Αμαλίας (από Φιλελλήνων έως Αθ.Διάκου)
12 Φιλελλήνων (από Βασ. Γεωργίου έως Βασ. Αμαλίας)
<b>Περιφερειακοί Άξονες</b>
13 Βασ. Κωνσταντίνου (από Αρδηττού/ Αθ.Διάκου έως Βασ. Σοφίας)
14 Βασ. Κωνσταντίνου (από Βασ. Σοφίας έως Αρδηττού/ Διάκου)
15 Αλεξάνδρας (από Κηφισίας έως Πατησίων)
16 Αλεξάνδρας (από Πατησίων έως Κηφισίας)

## Χρόνος Διαδρομής (λεπτά)

Περίοδος πριν Παρ,12/6	Μέσος Όρος Χρόνων Διαδρομής					Διαφορά ΜΟ 1η-4η εβδ. Περίοδος πριν
	1η εβδ.	2η εβδ.	3η εβδ.	4η εβδ.	ΜΟ 1η-4η εβδ.	
2,7	4,0	4,0	4,1	3,8	4,0	1,3
4,9	4,4	4,7	4,7	4,6	4,6	-0,3
7,1	7,1	7,6	8,2	7,6	7,6	0,5
2,7	3,4	2,8	2,8	2,6	2,9	0,2
4,6	4,3	4,3	5,1	4,4	4,5	0,0
4,3	4,3	4,4	4,4	4,2	4,3	0,1
3,6	5,6	6,0	6,0	5,9	5,9	2,2
3,0	3,7	3,1	3,5	3,2	3,4	0,3
5,2	4,6	4,5	4,9	4,6	4,7	-0,5
5,7	5,5	5,4	5,8	5,6	5,6	-0,1
1,3	2,2	1,2	1,3	1,3	1,5	0,2
1,3	2,4	1,2	1,4	1,3	1,6	0,3
6,7	6,9	7,6	8,6	8,0	7,8	1,0
5,6	5,2	5,1	5,4	4,8	5,1	-0,5
7,8	8,3	10,0	10,0	9,2	9,4	1,5
9,2	8,9	10,3	10,5	10,9	10,1	1,0

# Σύγκριση παρατηρηθέντων και προβλεφθέντων χρόνων διαδρομής

- Οι κυκλοφοριακές συνθήκες που παρατηρούνται **επιβεβαιώνουν τις προβλέψεις του μοντέλου** προσομοίωσης της κυκλοφορίας του ΕΜΠ, όπως παρουσιάζεται στον σχετικό πίνακα (μικρή εξαίρεση η Βασ. Αμαλίας)

## Χρόνος Διαδρομής (λεπτά)

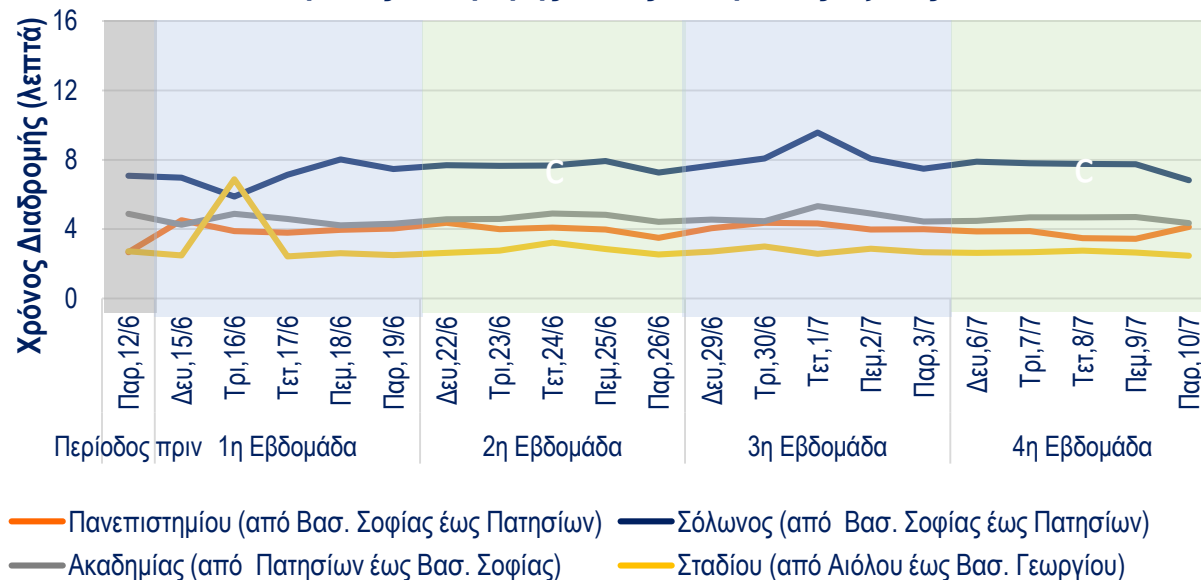
Διαδρομή	Παρατηρηθέντα		Διαφορά	Πρόβλεψη Μοντέλου		Διαφορά	Διαφορά
	Περίοδος πριν Παρ,12/6	ΜΟ 1η-4η εβδ.	ΜΟ 1η-4η εβδ. Περίοδος πριν	Υφιστάμενη Α	Σενάριο Β1	Υφιστάμενη Α Σενάριο Β1	Διαφ. Παρατηρηθέντων Διαφ. Πρόβλεψης
<b>Κεντρικοί Άξονες</b>							
1 Πανεπιστημίου (από Βασ. Σοφίας έως Πατησίων)	2,7	4,0	1,3	2,9	5,1	2,2	-0,9
2 Ακαδημίας (από Πατησίων έως Βασ. Σοφίας)	4,9	4,6	-0,3	4,9	4,9	0,0	-0,3
3 Σόλωνος (από Βασ. Σοφίας έως Πατησίων)	7,1	7,6	0,5	4,4	5,1	0,7	-0,2
4 Σταδίου (από Αιόλου έως Βασ. Γεωργίου)	2,7	2,9	0,2	3,3	3,7	0,4	-0,3
<b>Άξονες Εισόδου</b>							
5 Βασ. Σοφίας (από Βασ. Κωνσταντίνου έως Πανεπιστημίου)	4,6	4,5	0,0	3,4	3,1	-0,4	0,3
6 Βασ. Σοφίας (από Κηφισίας έως Βασ. Κωνσταντίνου)	4,3	4,3	0,1	5,5	5,0	-0,5	0,6
7 Βασ. Αμαλίας (από Αθ.Διάκου έως Πανεπιστημίου)	3,6	5,9	2,2	1,9	2,0	0,1	2,1
8 Πατησίων (από Αλεξάνδρας έως Σταδίου)	3,0	3,4	0,3	2,7	2,6	-0,1	0,4
<b>Άξονες Εξόδου</b>							
9 Βασ. Σοφίας (από Πανεπιστημίου έως Βασ. Κωνσταντίνου)	5,2	4,7	-0,5	4,4	4,9	0,5	-1,0
10 Βασ. Σοφίας (από την Βασ. Κωνσταντίνου έως την Κηφισίας)	5,7	5,6	-0,1	4,4	4,3	-0,1	0,0
11 Βασ. Αμαλίας (από Φιλελλήνων έως Αθ.Διάκου)	1,3	1,5	0,2	1,6	2,2	0,6	-0,4
12 Φιλελλήνων (από Βασ. Γεωργίου έως Βασ. Αμαλίας)	1,3	1,6	0,3	1,8	3,2	1,5	-1,2
<b>Περιφερειακοί Άξονες</b>							
13 Βασ. Κωνσταντίνου (από Αρδητού/ Αθ.Διάκου έως Βασ. Σοφίας)	6,7	7,8	1,0	2,0	1,9	-0,1	1,1
14 Βασ. Κωνσταντίνου (από Βασ. Σοφίας έως Αρδητού/ Διάκου)	5,6	5,1	-0,5	3,8	3,9	0,0	-0,5
15 Αλεξάνδρας (από Κηφισίας έως Πατησίων)	7,8	9,4	1,5	9,0	9,6	0,5	1,0
16 Αλεξάνδρας (από Πατησίων έως Κηφισίας)	9,2	10,1	1,0	7,1	7,2	0,1	0,9



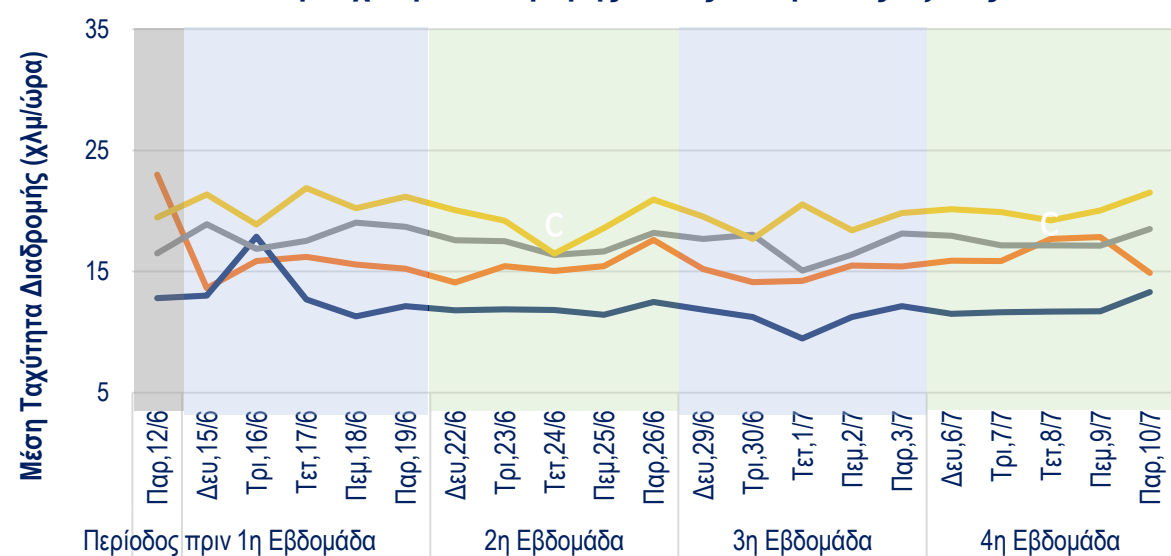
# Χρόνοι Διαδρομής – Πανεπιστημίου και Κεντρικοί Άξονες

- Η ροή της κυκλοφορίας στην **οδό Πανεπιστημίου** παρουσίασε αναμενόμενη επιβάρυνση που σταθεροποιήθηκε μετά από την πρώτη ημέρα
- Ο **μέσος χρόνος διαδρομής** που παρατηρήθηκε στην Πανεπιστημίου (από Σύνταγμα έως Ομόνοια) ανέρχεται στα 4 λεπτά, δηλαδή επιπλέον 1,3 λεπτά σε σχέση με την περίοδο πριν την εφαρμογή των νέων κυκλοφοριακών ρυθμίσεων
- Η ροή της κυκλοφορίας στην **οδό Σταδίου** δεν επηρεάστηκε από τις νέες κυκλοφοριακές ρυθμίσεις στην πλατεία Συντάγματος (από 29/6)

### Χρόνος Διαδρομής στους Κεντρικούς Άξονες



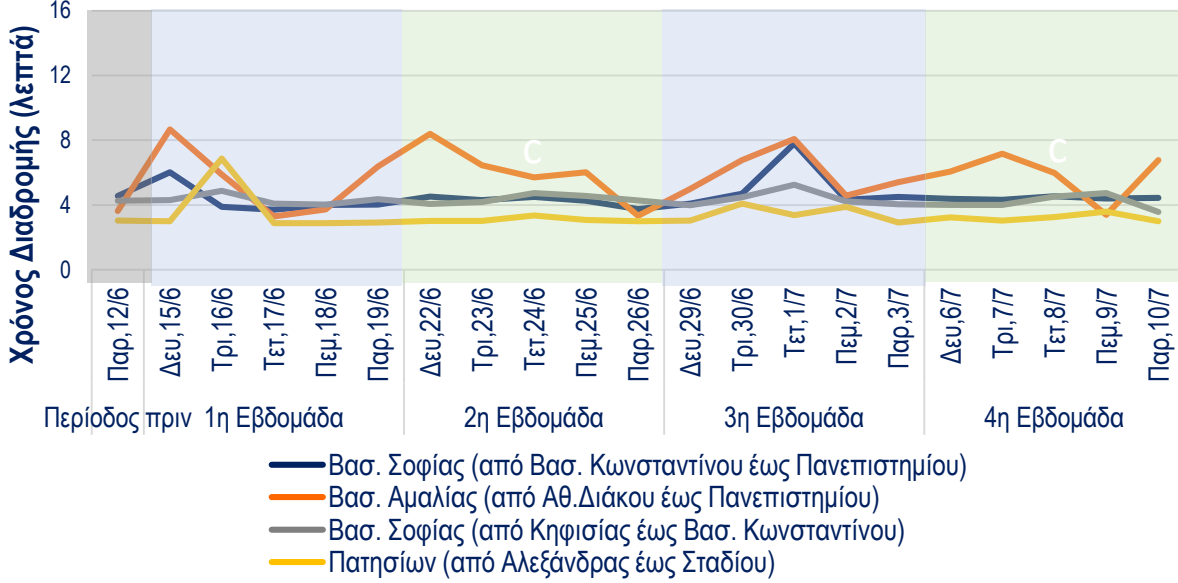
### Μέση Ταχύτητα Διαδρομής στους Κεντρικούς Άξονες



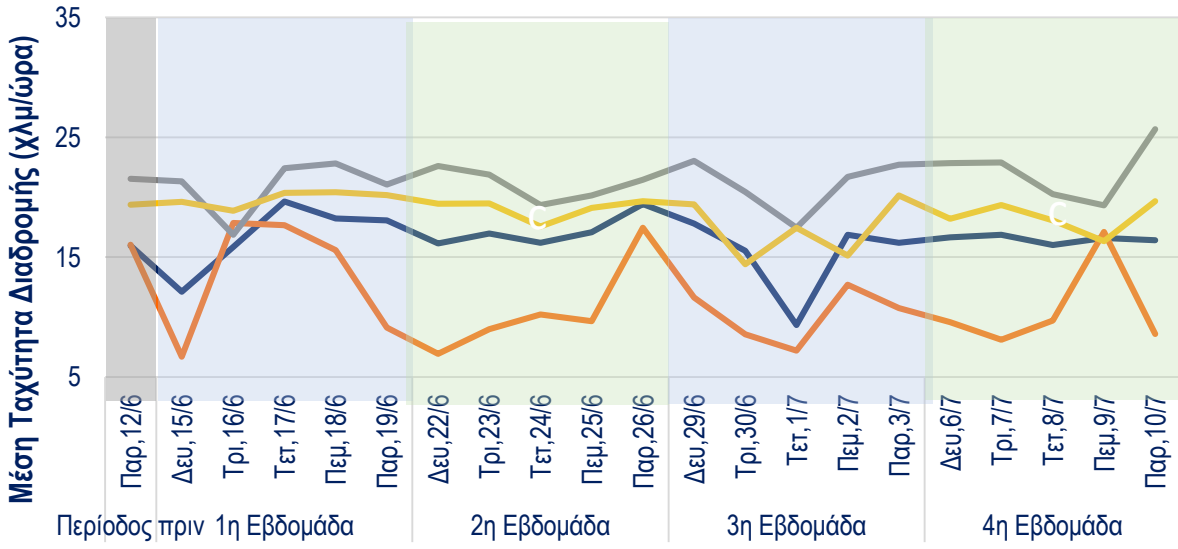
# Χρόνοι Διαδρομής – Άξονες Εισόδου

- Στους άξονες εισόδου η κυκλοφορία στη **Βασ. Σοφίας**, τείνει να πλησιάζει τις συνθήκες της εβδομάδας πριν την εφαρμογή των παρεμβάσεων (διότι υποστηρίζεται και από την καλή λειτουργία της Σόλωνος)
- Αντίθετα στη **Βασ. Αμαλίας** η επάνοδος της κυκλοφορίας στις προηγούμενες συνθήκες πραγματοποιείται με πιο αργούς ρυθμούς
- Συνολικά η διαδρομή από την Αθ. Διάκου έως την Πανεπιστημίου παρουσιάζει κατά μέσο όρο τη **μεγαλύτερη επιβάρυνση** σε σχέση με την περίοδο πριν (+2,2 λεπτά)

Χρόνος Διαδρομής στους Άξονες Εισόδου



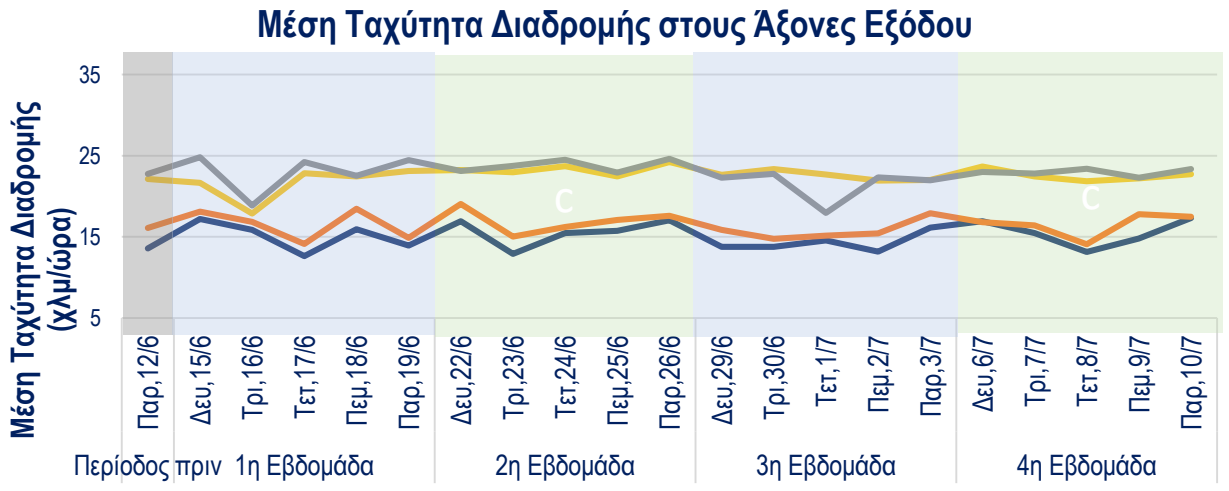
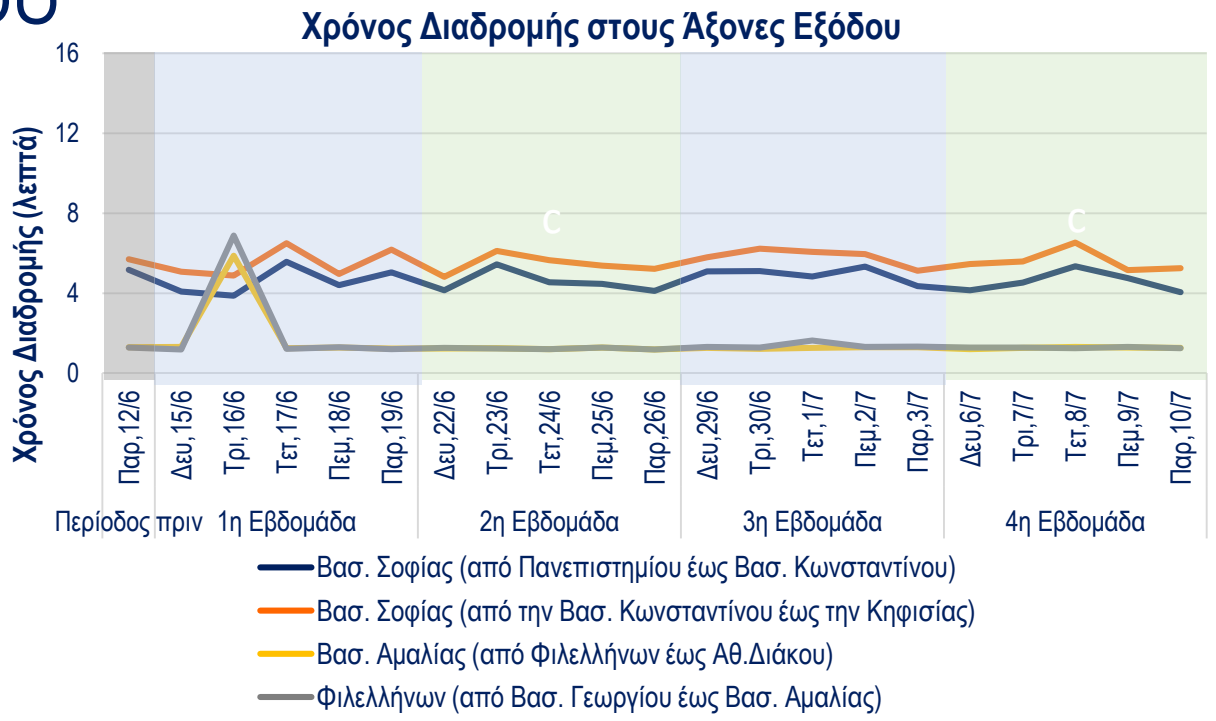
Μέση Ταχύτητα Διαδρομής στους Άξονες Εισόδου



# Χρόνοι Διαδρομής – Άξονες Εξόδου

➤ Σε όλους τους άξονες εξόδου (Βασ. Σοφίας, Βασ. Αμαλίας, Φιλελλήνων) η κυκλοφορία σταθεροποιήθηκε και πλέον παρουσιάζει **παρόμοιες κυκλοφοριακές συνθήκες** με την εβδομάδα πριν την εφαρμογή των παρεμβάσεων

➤ Συγκεκριμένα, στις **Βασ. Σοφίας** παρουσιάζεται μία μικρή βελτίωση στις κυκλοφοριακές συνθήκες σε αντίθεση με τις Βασ. Αμαλίας και Φιλελλήνων που παρατηρείται μία πολύ μικρή κυκλοφοριακή επιβάρυνση



# Χρόνοι Διαδρομής – Περιφερειακοί Άξονες

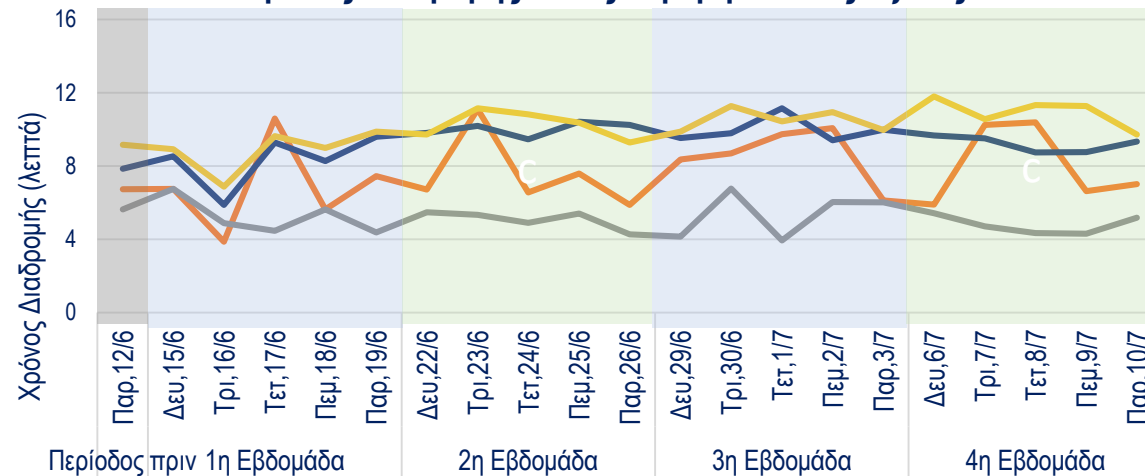
➤ Στους περιφερειακούς άξονες (Βασ. Κωνσταντίνου και Λ. Αλεξάνδρας), από τη δεύτερη ημέρα εμφανίστηκε **αναμενόμενη αύξηση της κυκλοφορίας** (χωρίς όμως συνθήκες συμφόρησης)

➤ Η κυκλοφοριακή επιβάρυνση παρέμεινε και τις τέσσερις εβδομάδες, με μικρή χειροτέρευση την **τρίτη εβδομάδα**

➤ Η κυκλοφοριακή επιβάρυνση ενδεχομένως προκλήθηκε διότι οι άξονες αυτοί **εξυπηρετούν** μέρος της κυκλοφορίας που χρησιμοποιούσε τους κεντρικούς άξονες πριν τις επεμβάσεις

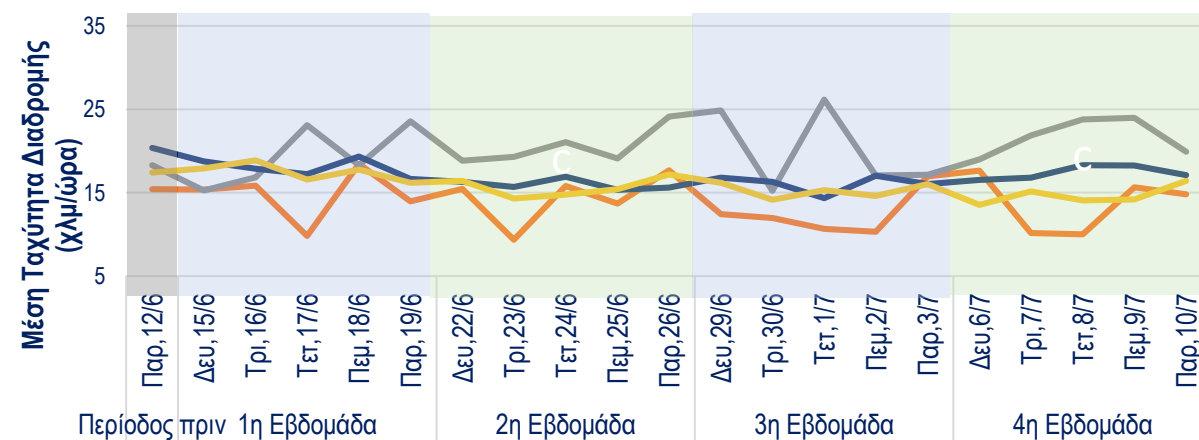
➤ Η επιρροή στην κυκλοφορία εκτός του δακτυλίου της Αθήνας ήταν **αμελητέα**

### Χρόνος Διαδρομής στους Περιφερειακούς Άξονες



- Βασ. Κωνσταντίνου (από Αρδηττού/ Αθ. Διάκου έως Βασ. Σοφίας)
- Βασ. Κωνσταντίνου (από Βασ. Σοφίας έως Αρδηττού/ Διάκου)
- Αλεξάνδρας (από Κηφισίας έως Πατησίων)
- Αλεξάνδρας (από Πατησίων έως Κηφισίας)

### Μέση Ταχύτητα Διαδρομής στους Περιφερειακούς Άξονες



# Απογευματινή Αιχμή

Τις **τέσσερις εβδομάδες** λειτουργίας των νέων κυκλοφοριακών ρυθμίσεων δεν παρατηρήθηκε αξιόλογη επιβάρυνση της κυκλοφορίας (σε σχέση με πριν) σε κανέναν οδικό άξονα (με εξαίρεση την Πανεπιστημίου)

➤ Στη **Βασ. Σοφίας**, οι χρόνοι διαδρομής παρουσίασαν την πιο σημαντική μείωση (με αντίστοιχη αύξηση της μέσης ταχύτητας)

➤ Στην **Πανεπιστημίου**, οι χρόνοι διαδρομής παρουσίασαν την πιο αισθητή αύξηση (με αντίστοιχη μείωση της μέσης ταχύτητας)

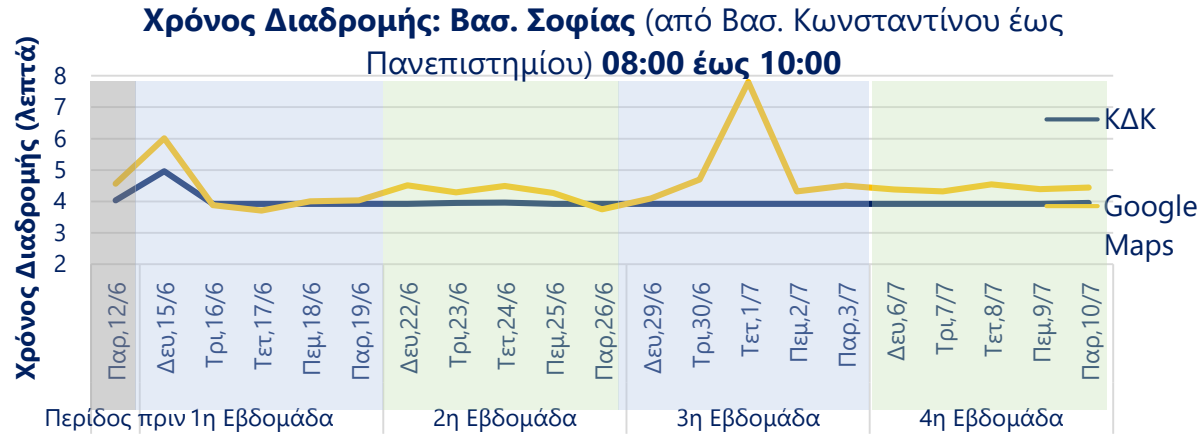
## Χρόνος Διαδρομής (λεπτά)

Διαδρομή	Περίοδος πριν Παρ, 12/6	Μέσος Όρος Χρόνων Διαδρομής					Διαφορά ΜΟ 1η-4η εβδ. Περίοδος πριν
		1η εβδ.	2η εβδ.	3η εβδ.	4η εβδ.	ΜΟ 1η-4η εβδ.	
<b>Κεντρικοί Άξονες</b>							
1 Πανεπιστημίου (από Βασ. Σοφίας έως Πατησίων)	3,1	4,5	4,3	4,7	5,0	4,6	1,5
2 Ακαδημίας (από Πατησίων έως Βασ. Σοφίας)	7,9	4,7	5,6	5,7	5,7	5,4	-2,5
3 Σόλωνος (από Βασ. Σοφίας έως Πατησίων)	9,3	8,6	11,4	10,7	10,5	10,3	1,0
4 Σταδίου (από Αιόλου έως Βασ. Γεωργίου)	3,6	2,6	2,9	3,0	3,0	2,9	-0,8
<b>Άξονες Εισόδου</b>							
5 Βασ. Σοφίας (από Βασ. Κωνσταντίνου έως Πανεπιστημίου)	4,3	4,0	4,6	5,3	5,3	4,8	0,4
6 Βασ. Σοφίας (από Κηφισίας έως Βασ. Κωνσταντίνου)	5,6	4,1	5,2	5,0	4,7	4,7	-0,8
7 Βασ. Αμαλίας (από Αθ.Διάκου έως Πανεπιστημίου)	2,3	2,8	3,4	3,1	4,1	3,3	1,0
8 Πατησίων (από Αλεξάνδρας έως Σταδίου)	3,6	3,3	3,5	3,7	3,6	3,5	-0,1
<b>Άξονες Εξόδου</b>							
9 Βασ. Σοφίας (από Πανεπιστημίου έως Βασ. Κωνσταντίνου)	8,9	4,6	5,2	4,6	5,4	4,9	-4,0
10 Βασ. Σοφίας (από την Βασ. Κωνσταντίνου έως την Κηφισίας)	4,7	6,0	6,1	6,7	6,5	6,3	1,6
11 Βασ. Αμαλίας (από Φιλελλήνων έως Αθ.Διάκου)	1,8	1,3	1,4	1,4	1,4	1,4	-0,4
12 Φιλελλήνων (από Βασ. Γεωργίου έως Βασ. Αμαλίας)	1,5	1,4	1,5	1,6	1,5	1,5	0,0
<b>Περιφερειακοί Άξονες</b>							
13 Βασ. Κωνσταντίνου (από Αρδηττού/ Αθ.Διάκου έως Βασ. Σοφίας)	4,2	5,3	4,4	4,8	4,7	4,8	0,6
14 Βασ. Κωνσταντίνου (από Βασ. Σοφίας έως Αρδηττού/ Διάκου)	7,5	6,0	7,1	7,4	7,3	7,0	-0,5
15 Αλεξάνδρας (από Κηφισίας έως Πατησίων)	10,8	10,6	11,8	11,7	11,9	11,5	0,7
16 Αλεξάνδρας (από Πατησίων έως Κηφισίας)	10,6	9,1	9,6	9,7	9,6	9,5	-1,1



# Σύγκριση Κυκλοφοριακής Εξυπηρέτησης

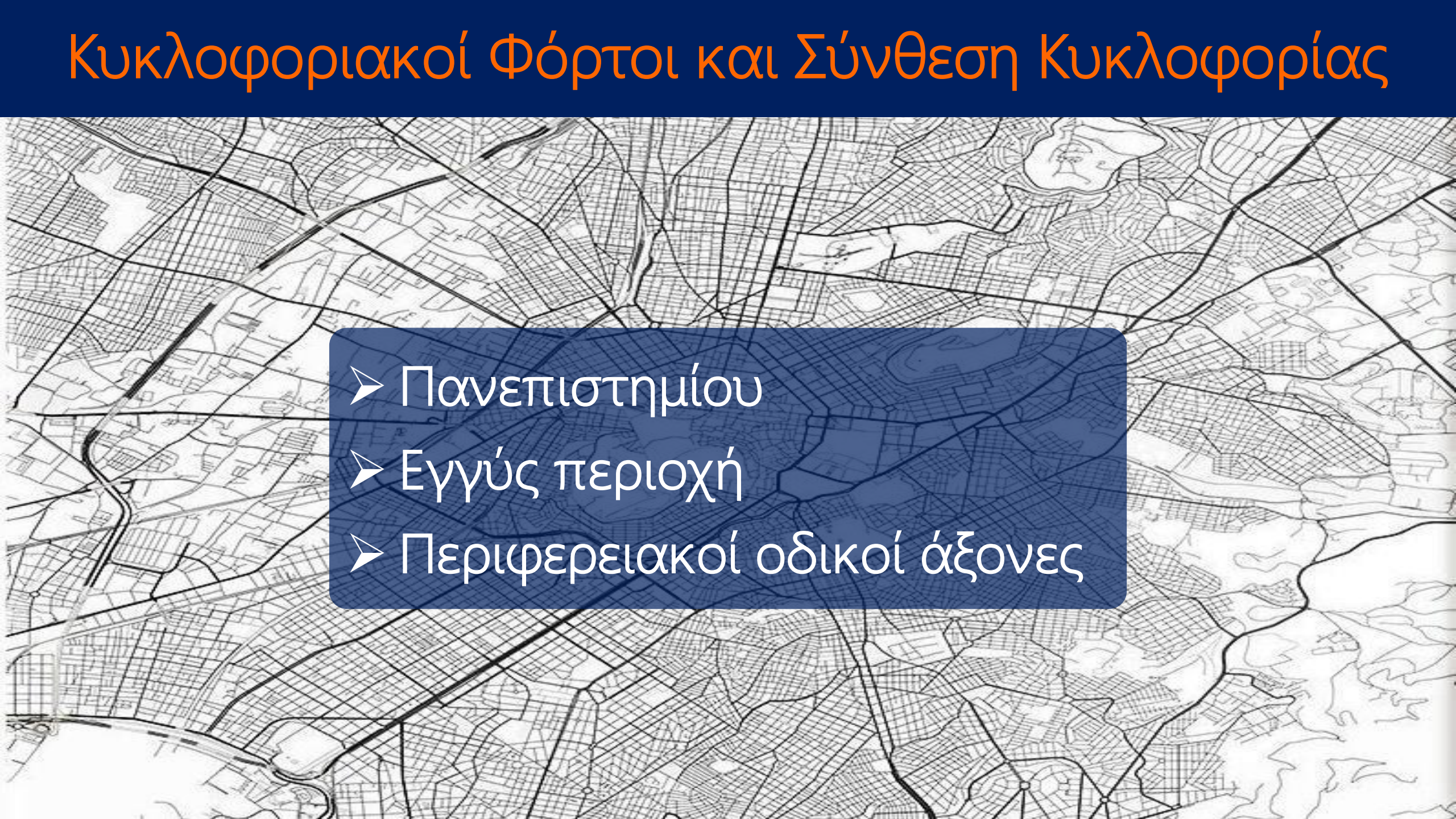
- Παρατηρείται **πολύ καλή σύγκλιση** των στοιχείων του GoogleMapsAPI και του Κέντρου Διαχείρισης Κυκλοφορίας (ΚΔΚ)
- **Μέση διαφορά** μεταξύ των δύο μετρήσεων:
  - 2% κατά την πρωινή αιχμή
  - 3% κατά την απογευματινή αιχμή



Ώρες αιχμής	Πηγή Δεδομένων	Περίοδος πριν	1 <sup>η</sup> εβδ.	2 <sup>η</sup> εβδ.	3 <sup>η</sup> εβδ.	4 <sup>η</sup> εβδ.
8:00-9:00	Google Maps	-	4.22	4.39	5,08	4,41
	ΚΔΚ	3.97	4.13	3.96	3.92	3,93
14:00-15:00	Google Maps	-	3.96	4.61	5.28	5,29
	ΚΔΚ	8.56	4.10	4.34	5.40	5,32



# Κυκλοφοριακοί Φόρτοι και Σύνθεση Κυκλοφορίας

- 
- Πανεπιστημίου
  - Εγγύς περιοχή
  - Περιφερειακοί οδικοί άξονες

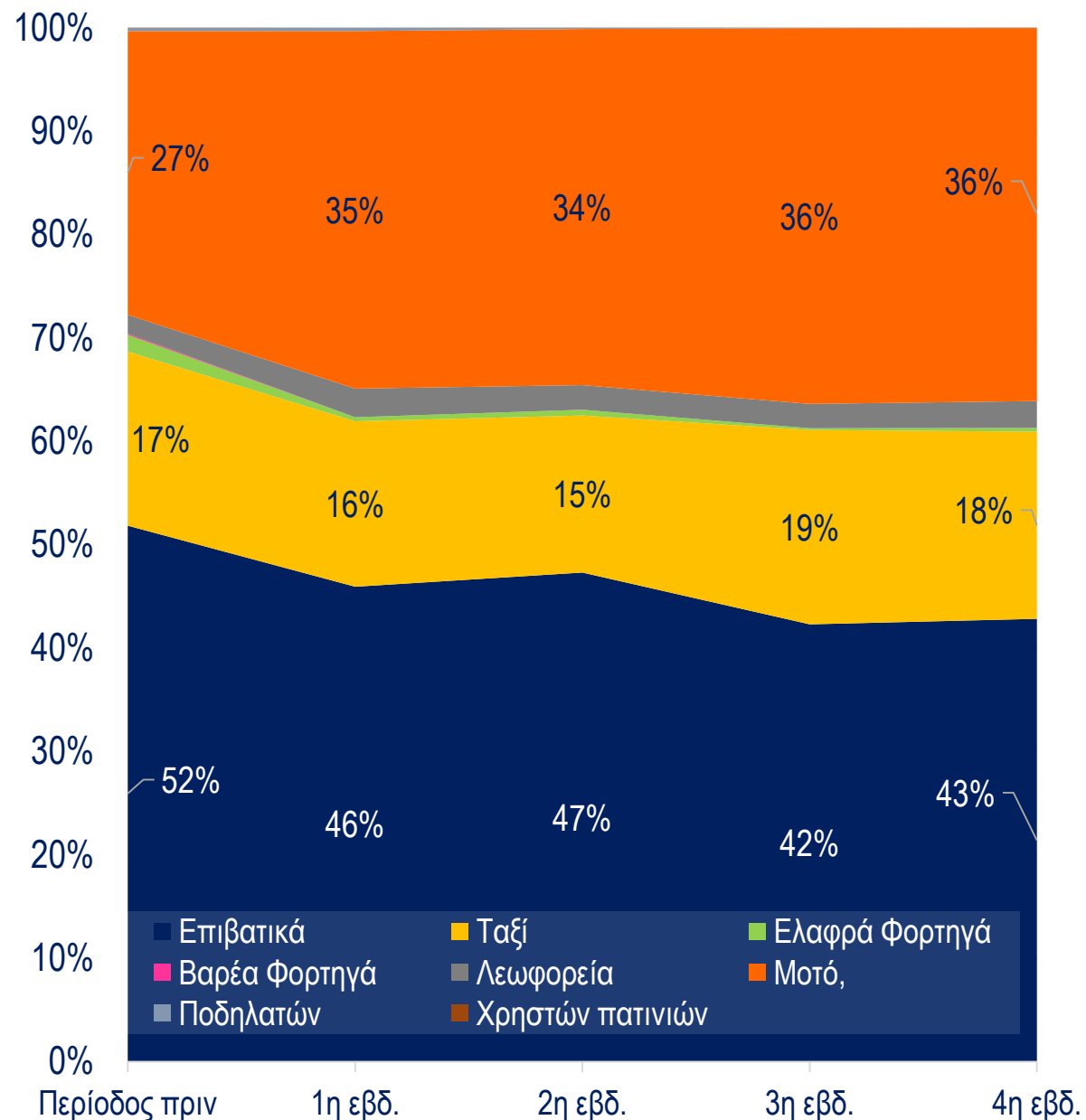
# Πανεπιστημίου

## Κυκλοφοριακοί Φόρτοι

- Παρατηρήθηκε μείωση του ωριαίου κυκλοφοριακού φόρτου (διελεύσεις) κατά την πρωινή αιχμή (-23% - από 4.200 σε 3.250) και κατά την μεσημεριανή αιχμή (-13,6%)

## Σύνθεση Κυκλοφορίας

- Η σύνθεση κυκλοφορίας εμφάνισε **σημαντικές μεταβολές**:
  - μείωση κατά 9% στο ποσοστό των **ΙΧ επιβατικών οχημάτων**
  - αύξηση κατά 8,6% στο ποσοστό των **μοτοσυκλετών**
  - αύξηση κατά 1,3% στα **ταξί**
  - αύξηση κατά 0,8% για τα **λεωφορεία/τρόλνι**
  - για τα ποδήλατα και πατίνια δεν παρατηρήθηκε στατιστικά σημαντική διαφορά



Πηγή: Μετρήσεις Πεδίου, ΕΜΠ



# Εγγύς περιοχή επιρροής επεμβάσεων

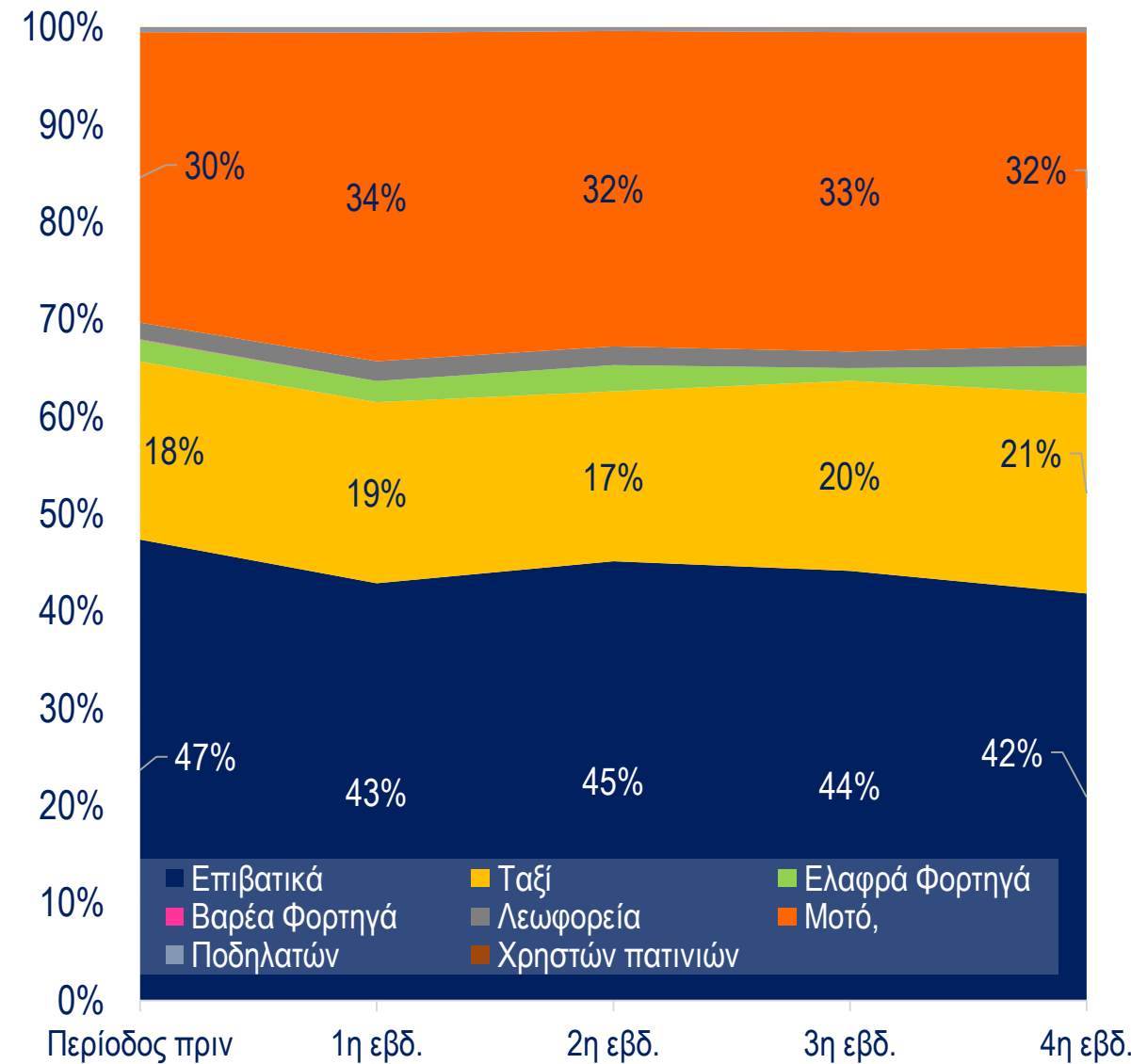
(Πανεπιστημίου, Σταδίου, Σόλωνος, Φιλελλήνων, Βασ. Σοφίας 1, Βασ. Σοφίας 2, Βασ. Αμαλίας, Ακαδημίας)

## Κυκλοφοριακοί Φόρτοι

- Παρατηρήθηκε μείωση του ωριαίου κυκλοφοριακού φόρτου (διελεύσεις) κατά την πρωινή αιχμή (-14,1%) και κατά τη μεσημεριανή αιχμή (-27,2%)

## Σύνθεση Κυκλοφορίας

- Η σύνθεση κυκλοφορίας εμφάνισε **σημαντική διαφοροποίηση**:
  - μείωση κατά 5,6% στο ποσοστό των **ΙΧ επιβατικών οχημάτων**
  - αύξηση κατά 2,3% στο ποσοστό των **μηχανοκίνητων δικύκλων**
  - αύξηση κατά 2,3% στα **ταξί**
  - για τα **λεωφορεία/τρόλνι**, ποδήλατα και πατίνια δεν παρατηρήθηκε στατιστικά σημαντική διαφορά



# Περιφερειακοί οδικοί άξονες

(Αλεξάνδρας1, Αλεξάνδρας2, Βασ.Κωνσταντίνου1, Βασ.Κωνσταντίνου2)

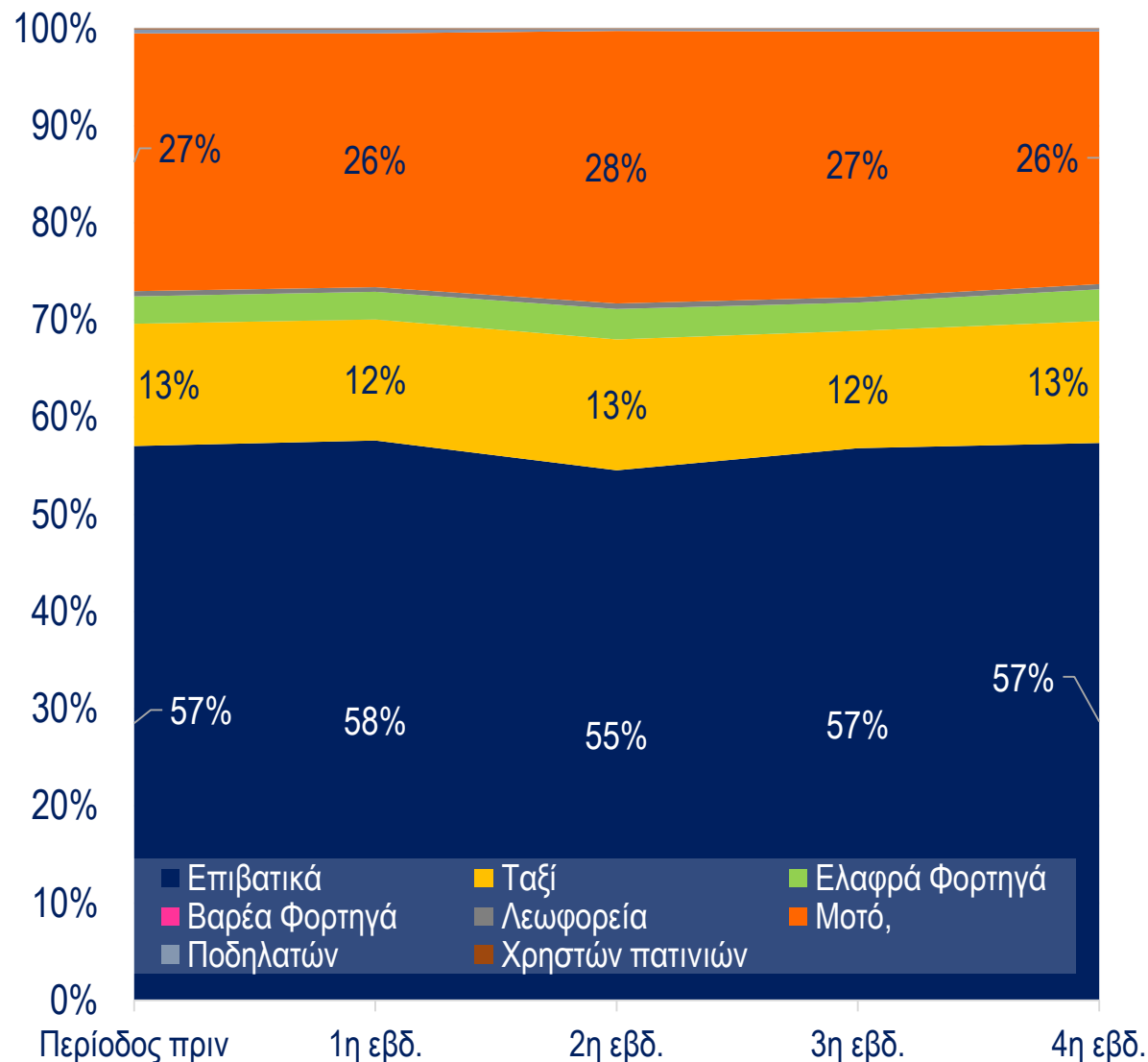
## Κυκλοφοριακοί Φόρτοι

- Παρατηρήθηκε αισθητή αύξηση του ωριαίου κυκλοφοριακού φόρτου (διελεύσεις) κατά την πρωινή αιχμή (+19,5%) και κατά τη μεσημεριανή αιχμή (+28,5%)

## Σύνθεση Κυκλοφορίας

- Η σύνθεση κυκλοφορίας **δεν εμφάνισε σημαντική διαφοροποίηση:**

- μείωση κατά 0,3% στο ποσοστό των **ΙΧ επιβατικών** οχημάτων
- μείωση κατά 0,6% στο ποσοστό των **μηχανοκίνητων δίκυκλων**
- για τα **ταξί, λεωφορεία/τρόλνι, ποδήλατα και πατίνια** δεν παρατηρήθηκε στατιστικά σημαντική διαφορά



Πηγή: Μετρήσεις Πεδίου, ΕΜΠ



# Κυκλοφορία Πεζών

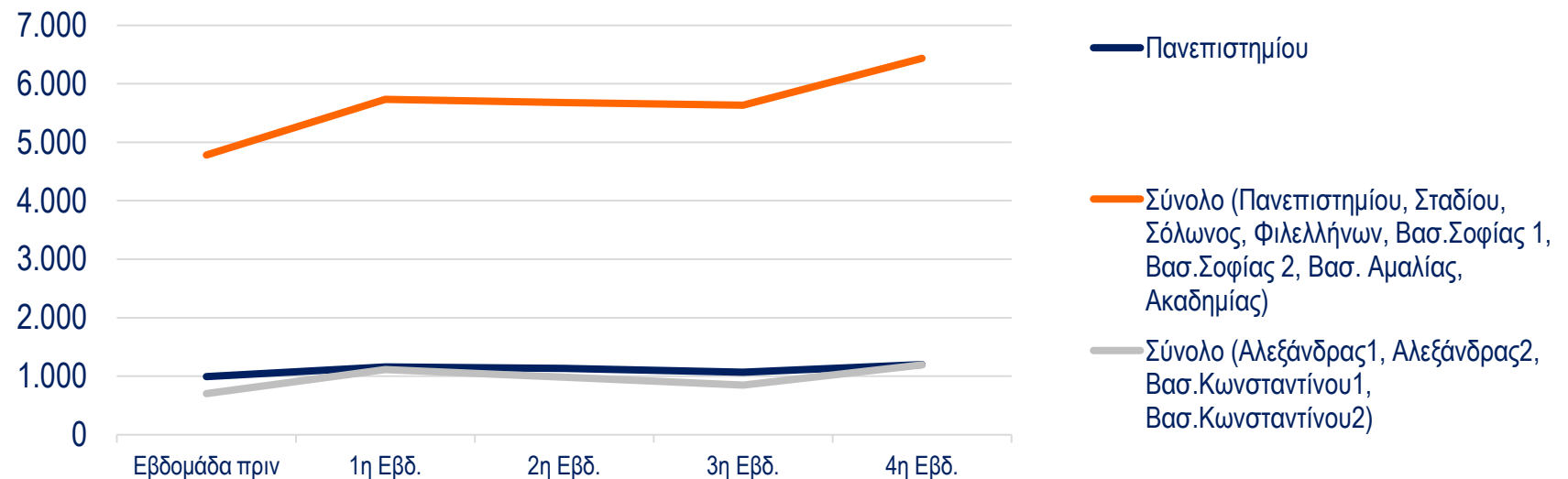
- Πανεπιστημίου
- Εγγύς περιοχή
- Περιφερειακοί οδικοί άξονες

# Κυκλοφορία Πεζών

Σημαντική αύξηση της ωριαίας κυκλοφορίας πεζών:

- στην Πανεπιστημίου (15%)
- σε όλους τους άξονες της εγγύς περιοχής (23%)
- στους περιφερειακούς άξονες (48%)

Κυκλοφορία Πεζών								
	Εβδομάδα πριν	1η Εβδ.	2η Εβδ.	3η Εβδ.	4η Εβδ.	1η έως 4η εβδ.	Διαφορά (Περίοδος Πριν) με (4η εβδ.)	Διαφορά (Περίοδος πριν) με ΜΟ(1η-4η εβδ.)
Πανεπιστημίου	992	1.160	1.132	1.068	1.200	1.140	21,0%	14,9%
Σύνολο (Πανεπιστημίου, Σταδίου, Σόλωνος, Φιλελλήνων, Βασ.Σοφίας 1, Βασ.Σοφίας 2, Βασ. Αμαλίας, Ακαδημίας)	4.784	5.736	5.680	5.636	6.434	5.872	34,5%	22,7%
Σύνολο (Αλεξάνδρας1, Αλεξάνδρας2, Βασ.Κωνσταντίνου1, Βασ.Κωνσταντίνου2)	700	1.112	984	848	1.196	1.035	70,9%	47,9%



Πηγή: Μετρήσεις Πεδίου, ΕΜΠ



# Μέσα Μαζικής Μεταφοράς



➤ Χρόνοι διαδρομής

# MMM - Χρόνοι διαδρομής

Για τις τρεις πρώτες εβδομάδες παρατηρήθηκαν:

- Μικρή αύξηση του μέσου χρόνου διαδρομής (+3,5%) κατά την πρωινή αιχμή (07:00-10:00) στις περισσότερες γραμμές MMM, σε σύγκριση με την περίοδο πριν
- Επισημαίνεται ότι **δεν έχουν ενεργοποιηθεί** οι λεωφορειολωρίδες

Μέσος Εκτ. Χρόνος Διαδρομής (λεπτά)  
07.00-10.00

Αρ. Γραμμής	Αξονες	Περίοδος πριν (9-12/6)	1η εβδ. (15-19/06)	2η εβδ. (22-26/06)	3η εβδ. (29/6-3/7)	ΜΟ 1η-3η εβδ.	Διαφορά (ΜΟ 1η-3η εβδ.) με (Περίοδος πριν)
2	Πανεπιστημίου - 3ης Σεπτεμβρίου - Πατησίων	46	48	48	49	48	2
3	Πατησίων-Ακαδημίας	62	68	60	61	63	1
3	Πανεπιστημίου - 3ης Σεπτεμβρίου - Πατησίων	59	64	62	62	63	4
4	Πανεπιστημίου - 3ης Σεπτεμβρίου - Πατησίων	43	48	47	46	47	4
5	Πανεπιστημίου - 3ης Σεπτεμβρίου - Πατησίων	64	72	70	72	71	7
230	Πανεπιστημίου - Χαρ. Τρικούπη	44	49	47	45	47	3
608	Πανεπιστημίου - 3ης Σεπτεμβρίου - Πατησίων	65	68	70	69	69	4
2	Πατησίων - Σταδίου	46	48	48	49	48	2
10	Συγγρού - Βασ. Κωνσταντίνου - Βασ. Σοφίας - Κηφισίας -Εθν. Αντιστασεως	61	65	61	64	63	2
550	Συγγρου - Βασ. Κωνσταντίνου - Βασ. Σοφίας - Κηφισίας	71	75	70	79	75	4
A2	Ρηγα Φεραίου - Ακαδημίας	58	62	59	62	61	3
622	Πανεπιστημίου - 3ης Σεπτεμβρίου - Πατησίων	49	54	55	53	54	5
4	Πατησίων - Σταδίου	49	53	51	51	52	3
15	Αλεξάνδρας -Πατησίων - Σταδίου	39	41	41	40	41	2
35	Αθηνάς - Πατησίων - Βασ. Ηρακλείου- Μπουμπουλίνας - Αλεξάνδρας - Μουστοξύδη	39	39	40	39	39	0
B5	Ηπείρου-Πατησίων - Αλεξάνδρας	58	60	58	58	59	1
224	Πατησίων-Ακαδημίας	41	42	42	43	42	1
227	Αθηνάς - Σταδίου	36	37	36	36	36	0
230	Ιπποκράτους-Ακαδημίας	46	47	48	46	47	1
608	Πατησίων-Ακαδημίας	62	61	61	61	61	-1
856	Πειραιώς - Σταδίου	50	51	50	51	51	1
A3	Ρηγα Φεραίου - Ακαδημίας	50	51	49	54	51	1





# Επιτήρηση Στάθμευσης

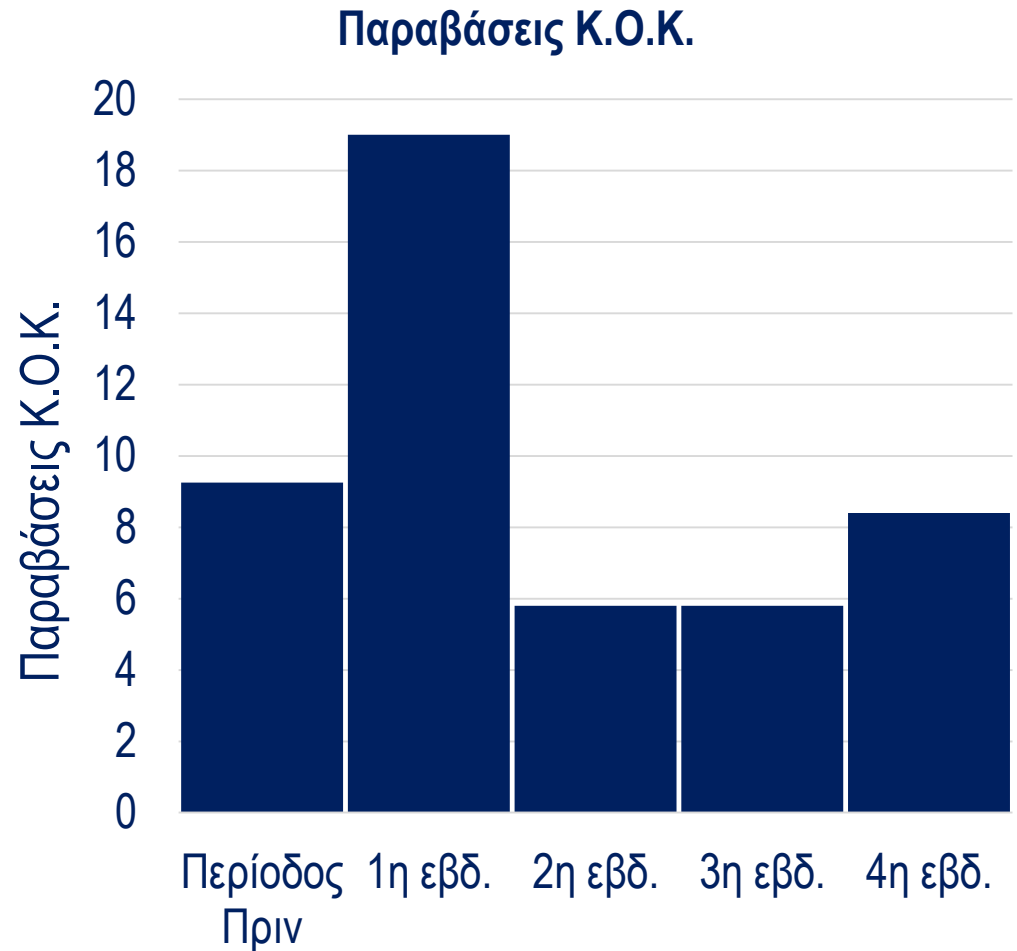


➤ Βεβαιώσεις Παραβάσεων  
Στάθμευσης Οχημάτων (Κ.Ο.Κ.)

# Παραβάσεις Στάθμευσης Οχημάτων

στις οδούς: **Σόλωνος και Σέκερη**

- Την πρώτη εβδομάδα εφαρμογής των νέων κυκλοφοριακών ρυθμίσεων αυξήθηκε η αστυνόμευση και **διπλασιάστηκαν** οι παραβάσεις στάθμευσης που καταγράφονται, αποκαλύπτοντας την υφιστάμενη παραβατικότητα
- Τις επόμενες εβδομάδες παρατηρήθηκε σημαντική **μείωση (-65%)** των παραβάσεων στάθμευσης που καταγράφονται, ενδεχομένως διότι οι οδηγοί αντιλήφθηκαν την αύξηση της αστυνόμευσης και μειώθηκε η παραβατικότητα



Πηγή: Δημοτική Αστυνομία



# Αποτίμηση και Προοπτικές

- Σύνοψη Επιπτώσεων
- Προοπτικές

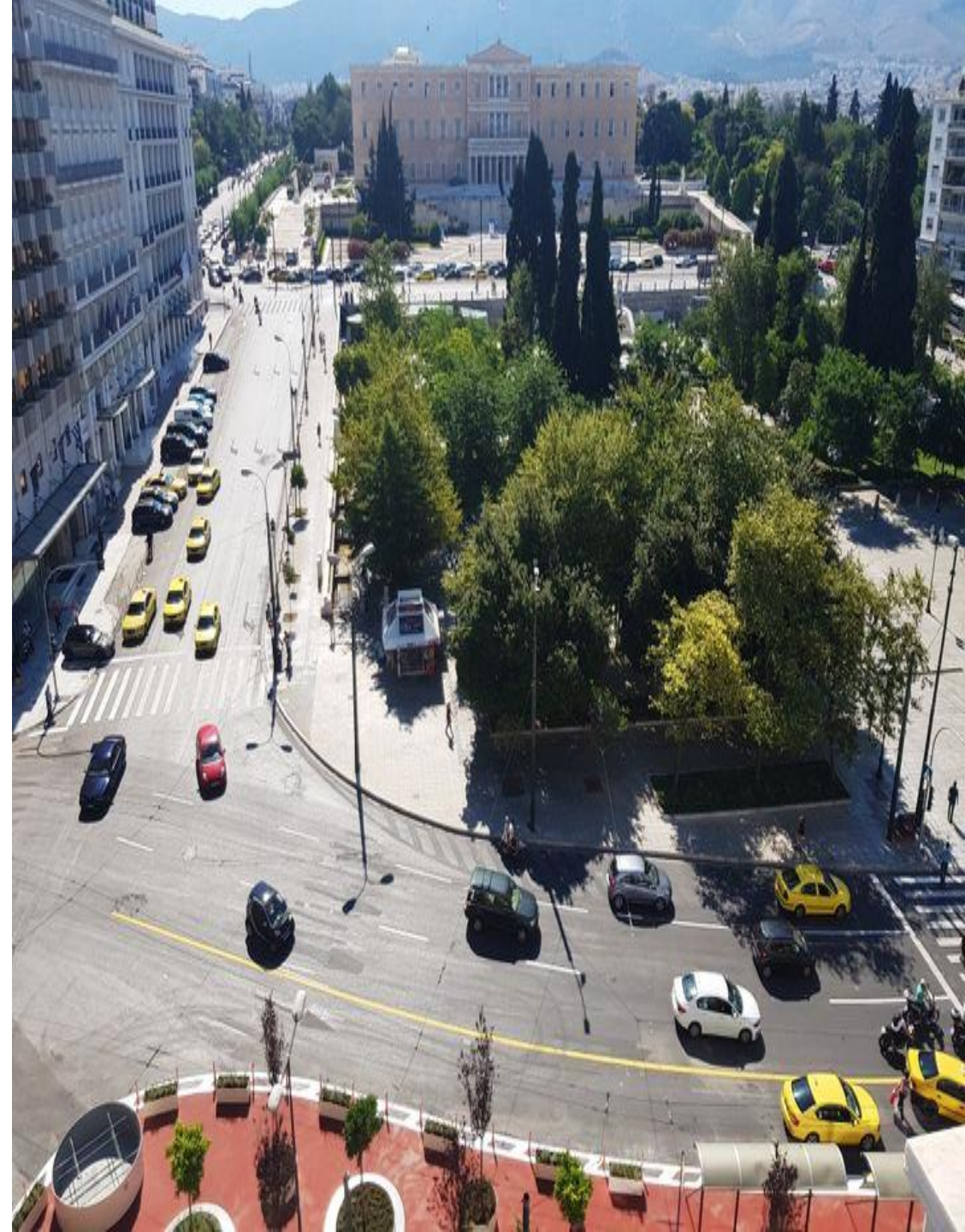
# Σύνοψη Επιπτώσεων

- Οι **χρόνοι διαδρομής** και οι αντίστοιχες ταχύτητες κυκλοφορίας εμφάνισαν σημαντική επιδείνωση την πρώτη ημέρα, στη συνέχεια όμως βελτιώθηκαν και σταδιακά τείνουν προς τις συνθήκες που επικρατούσαν πριν τις ρυθμίσεις στους περισσότερους άξονες
- Οι **κυκλοφοριακοί φόρτοι** κατά τις ώρες αιχμής στους οδικούς άξονες της περιοχής επιρροής μειώθηκαν κατά περίπου 10%, καθώς οι μετακινούμενοι επέλεξαν κυρίως εναλλακτικές διαδρομές, αλλά και μέσα μεταφοράς ή/και ωράρια
- Το **ποσοστό χρήσης ΙΧ** μειώθηκε συνολικά κατά 2% με αντίστοιχη αύξηση του ποσοστού χρήσης των μοτοσυκλετών. Ταυτόχρονα παρατηρήθηκε θεαματική αύξηση της τάξης του 28% στον αριθμό των πεζών στις περιοχές των επεμβάσεων
- Η επιπτώσεις στην κυκλοφορία περιορίζονται στους οδικούς άξονες εντός του Δακτυλίου της Αθήνας, με την επιρροή στους υπόλοιπους **άξονες του Λεκανοπεδίου** να είναι αμελητέα



# Προοπτικές (1/2)

- Τόσο η κυκλοφοριακή επιβάρυνση όσο και η σταδιακή βελτίωση στις κυκλοφοριακές συνθήκες ήταν ως επί τω πλείστων **αναμενόμενες και συνήθειες** για την κλίμακα των κυκλοφοριακών επεμβάσεων στην οδό Πανεπιστημίου.
- Η καταρχήν **προσαρμογή της κυκλοφορίας** και των συνηθειών των οδηγών θεωρείται μάλλον γρήγορη για το μέγεθος των επεμβάσεων
- Τις επόμενες ημέρες η κυκλοφορία στο Λεκανοπέδιο της Αθήνας αναμένεται να εμφανίσει σταδιακή μείωση λόγω του **καλοκαιριού**, ιδιαίτερα χωρίς πολλούς τουρίστες.



# Προοπτικές (2/2)

- Είναι απαραίτητο οι **προσαρμογές στην κυκλοφορία** να ωριμάσουν έως τον Σεπτέμβριο όταν αυξηθεί εκ νέου η κυκλοφορία.
- Τα απαραίτητα **επόμενα βήματα**:
  - ενεργοποίηση των λεωφορειολωρίδων (και συστηματική αστυνόμευση σε βάθος χρόνου)
  - ενεργοποίηση της ελεγχόμενης στάθμευσης
  - ενεργοποίηση του δακτυλίου
- Με τελικό στόχο την **αλλαγή των συνηθειών των Αθηναίων**, με επιλογή περισσότερο των ΜΜΜ (από τα προάστεια) και της κίνησης πεζή και με ποδήλατο (στις κοντινότερες μετακινήσεις).
- Η συστηματική εφαρμογή όλων των ρυθμίσεων στην κυκλοφορία και στη στάθμευση αναμένεται να οδηγήσει σε σημαντική ανακατανομή ανάμεσα στα μέσα και τελικώς σε **αναβαθμισμένη εξυπηρέτηση όλων**.





Δήμος Αθηναίων



Τομέας Μεταφορών και  
Συγκοινωνιακής Υποδομής, ΕΜΠ

# Τέσσερις Εβδομάδες στον Μεγάλο Περίπατο της Αθήνας Συγκοινωνιακή Αποτίμηση και Προοπτικές

Γιώργος Γιαννής  
Καθηγητής ΕΜΠ

Αθήνα, 13 Ιουλίου 2020